

Ørestad City

Summen af liv



Strategiplan
2024-2025



Indhold

01 Indledning	02
02 Strategiens kerne	10
Naturen er mere end grøn	12
Urbane miljøer for alle	16
Kunst og design løfter oplevelsen af bydelen	20
03 Realisering	25
Samarbejde og dialog	25
Økonomi og finansiering	27
Summen af liv	28

Indledning

“Ørestad City er indbegrebet af det moderne liv: Ørestad City er byen, hvor kunst, natur og urbant miljø mødes, forenes og skaber en unik ramme for udfoldelse af liv, aktivitet, leg og kultur. Ørestad City er summen af liv.”

Sådan formulerede bestyrelsen i Grundejerforeningen Ørestad City sin vision i 2014. Gennem de sidste 10 år har vi arbejdet på at udmønte denne vision gennem de tre strategiske områder: Natur, urbanitet og kunst.

For bestyrelsen er de tre områder kernen i at udvikle den ramme, som Ørestad Citys liv og identitet skal og kan udvikle sig i. For bestyrelsen er det unikke ved Ørestad City den identitet, der vokser ud af samspillet mellem det urbane og kunstneriske udtryk i byens rum, den vilde natur i Naturpark Amager og den mere tæmmede natur på bydelens fællesarealer. Denne identitet vil vi fortsat bevare og styrke ved at udnytte rammerne til at skabe endnu bedre forudsætninger for det gode liv, som leves i Ørestad City.

Derfor førte vi 2014-visionen for Ørestad City videre i grundlaget for vores strategi fra 2019, som vi med nærværende strategiplan forlænger med et par år.

Strategiplanen danner ramme for bestyrelsens udviklingsarbejde i perioden 2024-2025.



Vision

Ørestad City er indbegrebet af det moderne liv: Ørestad City er byen, hvor kunst, natur og urbant miljø mødes, forenes og skaber en unik ramme for udfoldelse af liv, aktivitet, leg og kultur. Ørestad City er summen af liv.



Summen af liv

Strategiplanen sigter mod at udvikle forudsætningerne for det særlige byliv, som skal karakterisere Ørestad City.

Ørestad City danner rammen for liv for såvel lokale som gæster, uanset hvor i bydelen de har deres naturlige udgangspunkt, ligesom bydelen skal invitere vores naboer fra alle sider til at tage del i aktiviteterne.

Men rammen må tilpasses virkeligheden, og derfor sker videreudviklingen af Ørestad City med en bevidsthed om, at beboersammensætningen, andre målgruppers sammensætning og dermed bydelens behov kan ændre sig over tid.

Ligeledes sker der en udvikling i naboområderne, som også kan påvirke behovene for, hvad Ørestad City tilbyder. Når byens rum udvikles, skal der derfor være øje for bydelens forskelligartede målgrupper, men også de aktiviteter som ligger i bydelens nærområder.

Grundejerforeningen skaber rammerne for livet i Ørestad City, og det ønskede resultat er en summen af liv i kvarteret forstået som rekreation, leg, aktivitet, butiksliv, plante- og dyreliv og mangfoldighed blandt mennesker. Et Ørestad City, der fortsat er en ung og dynamisk bydel i konstant udvikling og forandring.

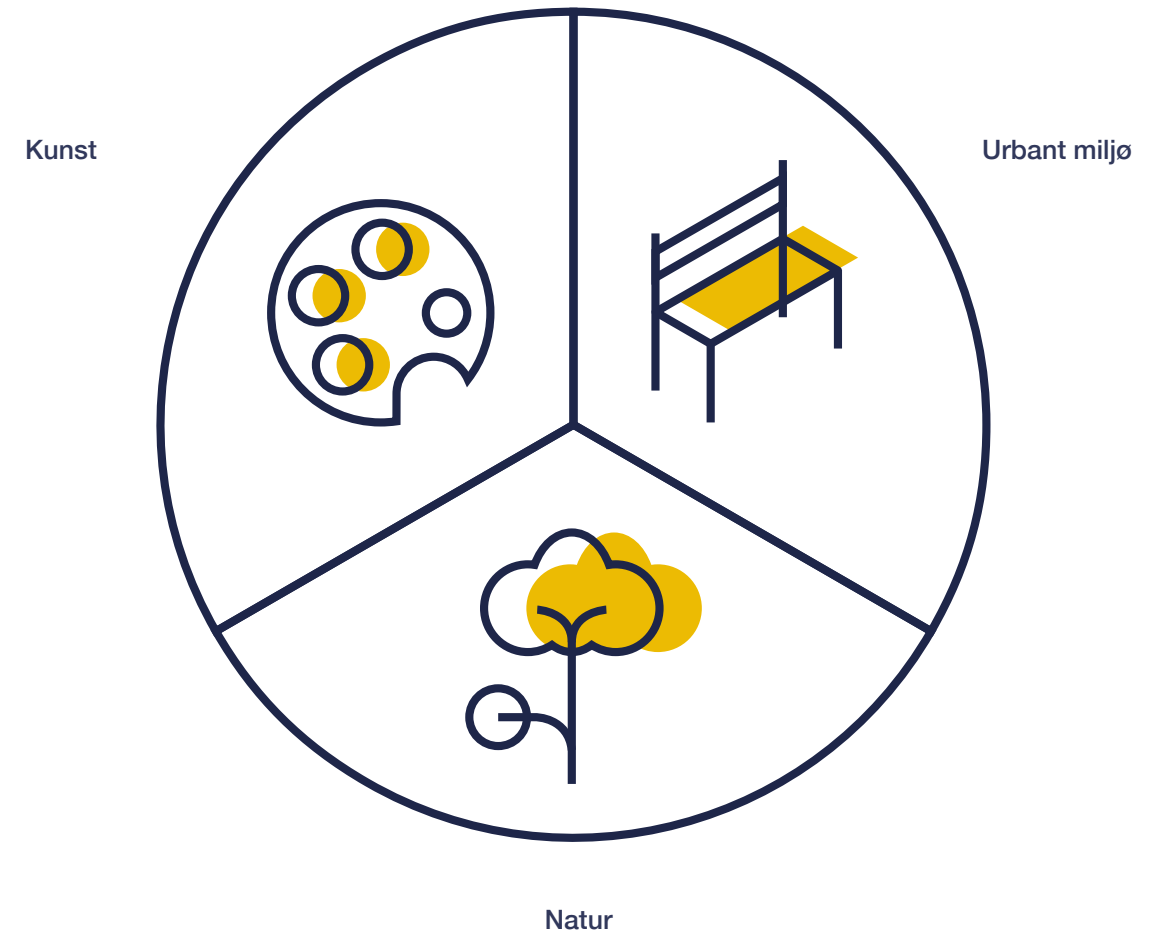


Strategiens kerne

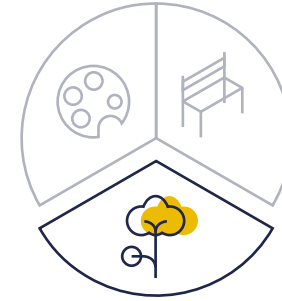
Samspillet mellem Natur, Urbant miljø og Kunst

De tre strategiske områder - Natur, urbant miljø og kunst - danner grundlag for grundejerforeningens strategiplan. Hvert element vil således både enkeltvist og i sammenhæng indgå i udviklingstiltag og drift af områderne.

Samspillet mellem områderne skal på samme tid forene bydelen og give plads til diversitet og forskelligartede oplevelser. Således arbejdes der med at underinddele byområdet i mindre rum og zoner med forskellig identitet og funktion, samtidig med at der fastholdes en overordnet retningslinje for udtrykket i byens miljøer.



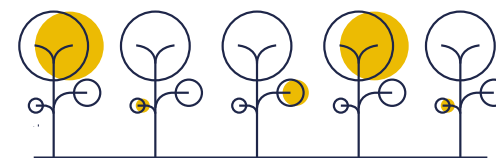
Naturen er mere end grøn



Naturen spiller en stor rolle i oplevelsen og brugen af Ørestad City. Grundejerforeningen har igennem årene arbejdet arkitektonisk og beplantningsmæssigt med parkerne, og det arbejde fortsætter i 2024– 2025. Målet er en meningsfuld fordeling mellem forskellige former for grønne oplevelser og bynatur af høj kvalitet, som bidrager til at skabe tryghed, medejerskab og glæde i bydelen.

De grønne projekter og beplantningen har tre overordnede formål: De skal skabe et æstetisk udtryk, de skal skabe opholdsrum forstået som afgrænsninger og læ, og de skal tjene et formål i forhold til bæredygtighed, miljø og biodiversitet.

Formålene opfyldes ved at niveaubearbejde landskabet samt søge diversitet i plantetyper, farver og sorter. Variationen i beplantningstyper og niveauer hjælper med at opløse bydelens geometriske linjer og grænser, sikre variation i udtryk og oplevelse hen over året samt understøtte bydelens fauna.



Fortsat variation i beplantning og niveauer skaber både rum for ophold og forskellige aktiviteter

Naturen i Ørestad City

- Er vild, tæmnet, rekreativ og aktivitetsfremmende på én og samme tid
- Skaber en oplevelsesrigdom gennem mangfoldighed i udtryk
- Former terrænet og skaber niveauforskelle
- Er en ressource til både permanent og midlertidig udnyttelse
- Rummer forskellige plantearter
- Er dynamisk og foranderlig over tid
- Skifter scene og farve hen over året og udvikler sig over flere år
- Bruger jordforbedrende planter
- Skaber læ
- Rummer naturlige foderpladser som bærbuske og træer
- Skaber øget dyreliv og tiltrækker bier, sommerfugle og andre insekter
- Skaber øget engagement hos beboere og brugere
- Skaber mødesteder
- Inddrager vand til vækst og rekreative formål
- Tager højde for områdets svære forhold, hvad angår jordkvalitet og vind
- Undersøger mulighederne for bæredygtige parkanlæg og bæredygtig drift



Urbane miljøer for alle



Grundejerforeningens arealer danner rammerne for udfoldelsen af liv, aktivitet, kultur, fællesskaber og mangfoldighed.

Ørestad City er unik ved både kombinationen af en stor bypark og rummelige lommeparker, sivegade og flere pladser. Derudover huser bydelen en mangfoldighed af mennesker i alle aldre, som enten har deres bopæl eller deres dagligdag her.

Et fællestræk er, at borgerne er aktive og engagerede, og det skaber et behov for opholdsområder og faciliteter, der muliggør en bred vifte af aktivitetsmuligheder.



Urbane miljøer af god kvalitet vil både indramme og opfordre til leg, ophold og fysisk aktivitet



Byens rum i Ørestad City

- Er af høj kvalitet
- Inviterer til både leg, bevægelse og ophold
- Er til for både børn og voksne, lokale og gæster
- Tilbyder oplevelser, som er attraktive og giver lyst til at gå på opdagelse
- Har både zoner med plads til mødet med andre og mere intime områder
- Har forskellige aktiviteter i forskellige dele af bydelen
- Er via arkitektonisk udtryk og beplantning til glæde og gavn for alle
- Styrker forbindelserne og sammenkitter byrum
- Bidrager til at skabe tryghed og fællesskaber



Kunst og design løfter oplevelsen af byen

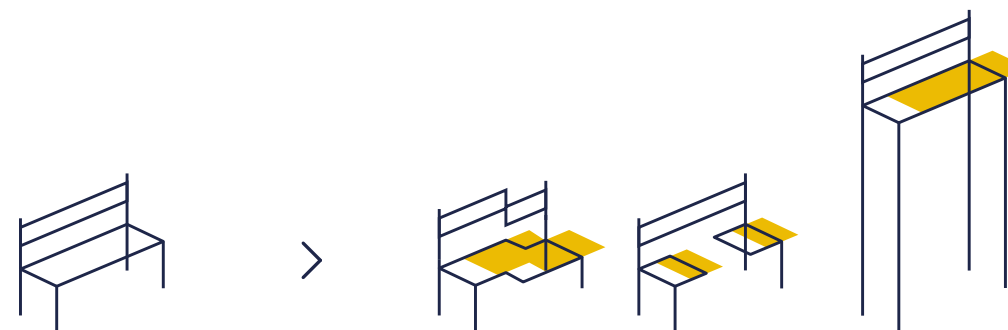


Det er grundejerforeningens opfattelse og erfaring, at kunst og designmæssige tiltag af høj kvalitet styrker bymæssig identitet, samtaler, refleksion og oplevelser. Derfor er kunst og design fortsat en integreret del af bydelens udvikling.

Foreningens ambition er, at kunst og design er byrumsintegreret og bidrager til en sammenhængende oplevelse af Ørestad City, og til oplevelser, refleksion og ophold i bydelen.

Dette opnås ved at sammentænke byrumsinventar med kunstnerisk udsmykning og designgreb, også når det handler om "hverdagsfaciliteter" som belysning, bænke, skilte, legepladser mv. Nogle af disse opgaver ses løst sammen med kunstnere eller arkitekter, men det er ikke afgørende for at løfte vores ambition. Det afgørende er, at kunst, design og æstetik er en synlig del af grundejerforeningens udtryk på alle niveauer.

Derudover skal midlertidig og permanent kunst indgå som selvstændige installationer og projekter, der både er attraktioner for bydelens borgere og brugere og for besøgende fra nær og fjern.



Almindeligt byrumsinventar kan også fortolkes kunstnerisk

Kunst og design i Ørestad City

- Inddrager bydelens karakteristika
- Kan smelte sammen med byrumselementer
- Kan være permanent eller midlertidigt
- Forholder sig til vejr og årstider
- Tilbyder mødesteder
- Skaber forbindelse mellem byrum og bygninger
- Har en stærk visuel identitet
- Har internationalt niveau
- Indbyder til aktivitet, interaktion og fællesskab



Realisering

Samarbejde og dialog

Videreudviklingen af Ørestad City vil ofte involvere et tæt samarbejde med lokale foreninger, beboere, institutioner, myndigheder og eksterne interessenter. Grundejerforeningen er en del af København og derfor søger grundejerforeningen en kontinuerlig dialog med blandt andre Københavns Kommune, By & Havn samt vores nabo Bella Kvarter.

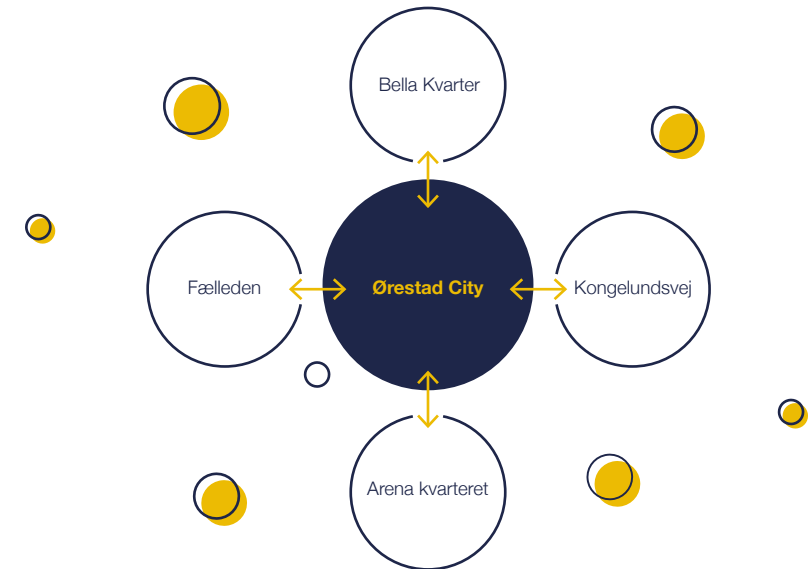
Derudover indgår grundejerforeningen i projektrelaterede samarbejder med aktører som Amager Vest Lokaludvalg, Naturstyrelsen, Naturpark Amager, lokale aktører mv.

Desuden ville det være umuligt at realisere visionen for Ørestad City uden viden, kreativitet, rådgivning fra professionelle eksterne samarbejdspartnere som naturkyndige, arkitekter, kunstkyndige og kunstnere. Samarbejdet er væsentligt både før, under og efter et projekt for at sikre den optimale og mest økonomiske drift af grundejerforeningens arealer.

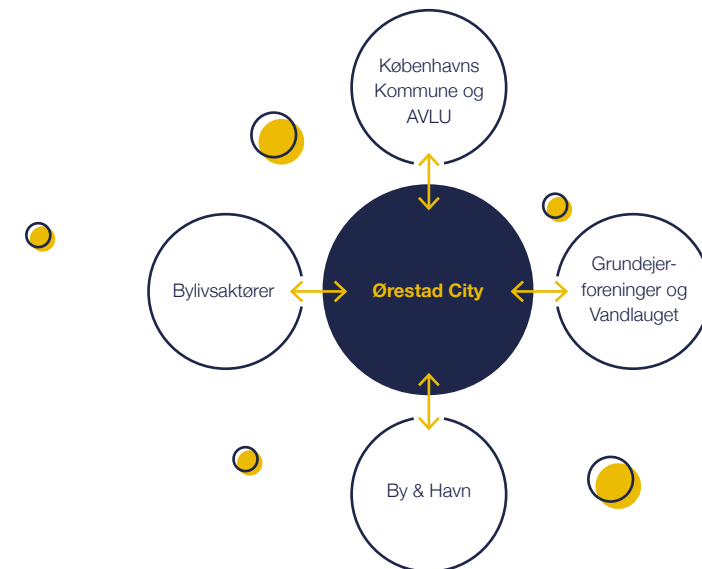
I centrum af interessenterne står foreningens medlemmer. For bestyrelsen er det et indsatsområde at sikre en løbende tæt dialog med foreningens medlemmer i forbindelse med bl.a. konkretisering af projekter og for at få relevante input, uhensigtsmæssigheder, bekymringer og ideer frem i god tid.

Endelig er det et fokusområde generelt at styrke kommunikationen til borgerne og besøgende. Der skal være øget formidling i de eksisterende og kommende byrum samt i forbindelse med både midlertidige og permanente ændringer og projekter i området. En sådan styrkelse sker bl.a. gennem skiltning, orestad.net, Ørestad Avis, sociale medier, arrangementer mv.

Ørestad City ønsker fortsat at styrke relationer og samarbejde med naboområderne...



...og med øvrige Ørestad-aktører omkring projektudvikling, drift og byliv





Økonomi og finansiering

Det er væsentligt, at der er i alle anlæg er fokus på life-cycle-cost, dvs. både på anlægsøkonomi og omkostninger til den løbende drift og fornyelse.

Af samme grund tilstræbes standardprodukter, hvor det er hensigtsmæssigt, og hvor det udtryk, der tilstræbes, er muligt med en standardvare. Det er derfor forventningen, at en stor andel af bænke, stole, affaldsspande, pullerter mv. også i fremtiden skal være standardvarer, som hurtigt og økonomisk kan suppleres op eller repareres. Men altid med strategiens fokus på kreative løsninger for øje.

Der er desuden fokus på at holde driftsomkostningerne på de grønne arealer på et forsvarligt niveau. Det er væsentligt, at der er en balance i økonomien, således at zoner med f.eks. mere omkostningstunge blomsterhav opvejes af arealer med mindre pasningskrævende beplantning. Fx er anlæg som Løvtaget i Byparken og Skovbrynet på Sivegaden anlagt med en forventning om et lavt driftsbehov i det daglige.

Midlertidige projekter, som lån af kunst og midlertidigt byrumsinventar, ses som en spændende mulighed, hvor nye idéer kan afprøves i praksis.

Der skal ske inddragelse af specialviden til at træffe fornuftige, forsvarlige og bæredygtige valg ud fra et økonomisk, æstetisk og langsigtet perspektiv til opfyldelse af visionen.

I det omfang det er muligt og relevant indgås dialog med relevante fonde ifm. realiseringen af konkrete projekter.

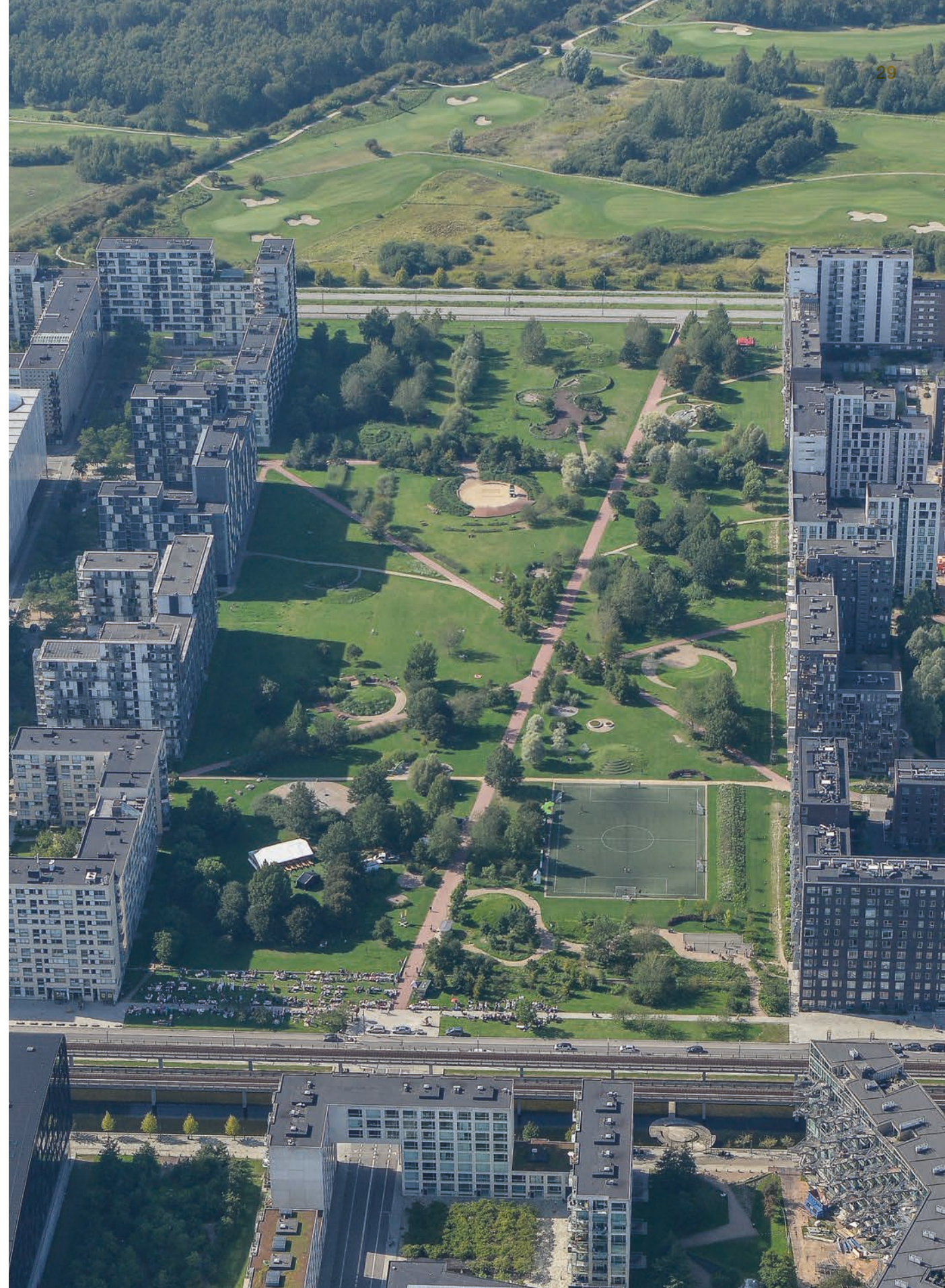
Summen af liv

Med bestyrelsens strategi er kursen sat for et Ørestad City med fortsat fokus på summen af liv.

Summen af det mangfoldige liv i bydelen blandt beboerne, virksomheder, medarbejdere, gæster, studerende, planter og dyr i bydelen.

Summen og vibrationerne af det liv, der opstår omkring brugen af bydelens rum til sport, leg og aktiviteter, samt den stille rekreative summen af gåture, naturoplevelser og meget mere.

Summen af et bæredygtigt liv, både når det gælder det sociale, miljøet og økonomien.



Grundejerforeningens arbejde

Grundejerforeningen Ørestad City står bl.a. for at drive og vedligeholde samt udvikle og forny bydeles fællesområder og anlæg og ligeledes sikre anlægsmæssig kvalitet og rekreative værdier i området.

Derudover behandler bestyrelsen henvendelser om brug af grundejerforeningens arealer og støtte til arrangementer, ligesom foreningen selv afholder arrangementer som det årlige julearrangement i Byparken, hvor områdets julebelysning tændes. Sådanne initiativer og arrangementer skal sikre den videre udvikling af byliv, aktiviteter og sammenhold i bydelen.



Grundejerforeningen
Ørestad City



ørestad
.net

